

Inbouwinstructie voor Cartizan interface



BMW CIC-systeem

De interface wordt aangesloten via een aansluitkabel met contrastekkers. Naar schatting is het ongeveer 45-60 minuten werk om de interface aan te sluiten. Bij aanschaf van de interface sturen wij een installatievideo en de instellingen. Programmeren is niet nodig.

Benodigde hulpmiddelen



Stap 1. Maak de accu los (optioneel)

Het kan voorkomen dat tijdens de inbouw kortsluiting ontstaat en een zekering springt. Koppel de accu daarom eventueel eerst los. Let er in dat geval op dat de sloten ook niet meer werken!

Stap 2. Verwijder panelen (eenvoudig losklikken)

Klik voor de inbouw van de interface het paneel met luchtroosters los. Ditzelfde geldt voor de frontplaat van de radio en airco-unit. Wees voorzichtig dat pinnen/klemmen of smalle delen niet afbreken. De meeste stekkers hebben een lipje wat je moet indrukken om de stekker eruit te kunnen trekken. Leg alle losse panelen op een veilige plaats. Klik ook het paneel van de iDrive en enkele stekertje daarvan los zodat je het iDrive-paneel kan draaien en kantelen om overal goed bij te kunnen.

Stap 3 en 4 zijn alleen van toepassing voor BMW met combox (originele carkit).

Stap 3. Koppel de microfoon door (priegelwerk)

Check eerst waar de microfoon zit.

Optie 1: Ter plaatse hoofdbestuurder



Schroef het klemmetje van de linker zonneklep los zodat er wat ruimte ontstaat voor kabeldoorvoer.

Optie 2: Ter plaatse van de lichtconsole



*Maak de licht-unit los door eerst de klemmetjes van beide zonnekleppen los te schroeven en de bekleding een beetje naar beneden te trekken. Druk vanaf de achterzijde de licht-unit uit de sponning. Je kunt nu bij de microfoon.
Pas op voor het lichtkapje, dat kan naar beneden vallen (beter eerst verwijderen)*

Ontkoppel het 3-polige stekkertje van de microfoon en steek dit in het contrastekkertje van de bijgeleverde microfoonkabel. Steek vervolgens het 3-polige stekkertje in de microfoon. Zowel de originele carkit als de interface maken nu gebruik van dezelfde originele microfoon.

Stap 4. Geleid de microfoonkabel naar linkerzijpaneel (priegelwerk)

Werk de microfoonkabel met gebruikmaking van een hulpmiddel naar de afdekstrip van de A-stijl en leidt deze vervolgens richting het linkerzijpaneel van het dashboard (er zijn hiervoor twee opties).

Optie 1: afdekstrip A-stijl laten zitten



Druk de microfoonkabel met een spatel onder de afdekstrip zonder deze te beschadigen of onnodig te knikken.

Optie 2: afdekstrip A-stijl lostrekken



Trek de afdekstrip helemaal los en voer de microfoonkabel onder de bestaande airbagkabel door (voorzichtig!). Druk de kabel daarna met de afdekstrip terug in de A-stijl.

Maak het zijpaneel los en manoeuvreer de microfoonkabel met een hulpmiddel binnendoor richting de ruimte van het beeldscherm.

Stap 5. Verwijder radio en beeldscherm (eenvoudig losschroeven)

Schroef de radio en het beeldscherm los. De radio hoeft niet van de bedrading te worden afgehaald (let op dat er geen schroef naar beneden valt). Ontkoppel tevens de videokabel van het beeldscherm (lipje indrukken en trekken).

Stap 6. Bereid de plaatsing van de interface voor (stekkeren)

MoTrade draagt zorg voor de juiste instellingen van het systeem. Sluit alle meegeleverde kabels aan op de interface.

Stap 7. Plaats de interface (klemmen/tie-ribs/plakstrips)

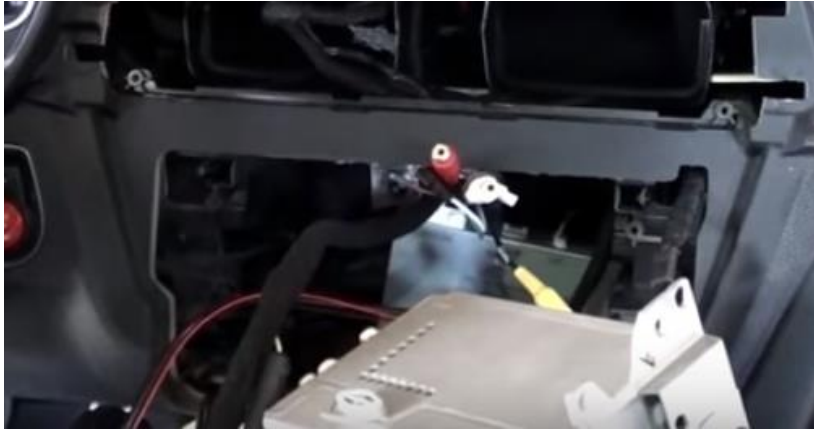
Voor het plaatsen van de interface zijn er een aantal opties mogelijk (afhankelijk van de ruimte):

Optie 1: achter het beeldscherm (meeste ruimte)



Klem de interface in de ruimte en zet eventueel vast met dubbelzijdig plakband of tie-ribs. De microfoonkabel is erg kort, deze beperkt het aantal vrijheidsgraden voor plaatsing.

Optie 2: achter de radio (indien achter beeldscherm geen ruimte)



Plaats de interface achter de radio (2 DIN) of onder de radio (1 DIN) mits daar voldoende ruimte voor is.

Stap 8. Plaats de antenne (plakken)

Plak de Wifi-antenne in een vrije ruimte tegen de wand of op de interface zelf.

Stap 9. Sluit de microfoonkabel aan (stekkeren)

Sluit de via de A-stijl getrokken microfoonkabel aan op de interfacekabel OEM MIC (zie schema).

Sluit een eventuele after-market microfoon aan op de interfacekabel aftermarket MIC (zie schema).

Tip: Tape de microfoonverbinding vast om te voorkomen dat deze losschiet.

Stap 10. Sluit de AUX-kabel aan (stekkeren)

Sluit de bijgeleverde AUX-kabel aan op de interfacekabel AUDIO OUT (zie schema).

Tip: Tape de AUX-kabel vast om te voorkomen dat deze losschiet.

Stap 11. Sluit de videokabels aan (stekkeren)

Sluit de van het beeldscherm losgekoppelde (female) videokabel aan op de (male) stekker van de interface-videokabel.

Sluit de (female) interface-videokabel aan op het beeldscherm.

Zowel de originele radio als de interface maken nu gebruik van het beeldscherm.

Stap 12. Geleid de AUX, USB en iDrive-kabels richting iDrive (priegelwerk)

Afhankelijk van het type BMW is er meer of minder ruimte om de kabels richting iDrive en AUX-IN te leiden.

Om makkelijker te kunnen werken en niet voor verrassingen te komen te staan adviseren wij om een USB- en AUX-verlengkabel bij te bestellen.

Indien er onvoldoende directe doorvoermogelijkheid vanuit de radiatorruimte richting de iDrive is, geleid dan de kabels via het zijpaneel van de tunnel naar beneden (paneel losklikken en naar voren trekken) en weer terug omhoog de console van de iDrive in.

Stap 13. Sluit de iDrive-kabel aan (stekkeren)

Ontkoppel de iDrive stekker en steek de interface iDrive stekker ervoor terug in de plaats. Koppel de vrijgekomen stekker aan de contrastekker van de interface. ER ZIJN TWEE STEKKERS (klein en groot). KIES DE JUISTE EN LAAT DE ANDERE ONAANGESLOTEN!! Zowel de interface als de radio maken nu gebruik van de iDrive-knop.

Stap 14. Sluit de AUX-kabel aan (stekkeren)

Trek het rubberen matje uit de middenconsole. Geleid de AUX via het vrijgekomen gat naar de AUX-IN en plug de jackplug erin.

Stap 15. Positioneer de USB-kabel (geleiden en eventueel boren)

Bepaal de meest gewenste positie van de USB-stekker. Geleid de USB-kabel naar die positie. Boor eventueel een groter gat in de middenconsole om de USB-stekker net als de AUX-stekker bij de hand te hebben.

Stap 16. Test het systeem (bedienen)

Test het systeem mbt grafische weergave, geluid, schakelen tussen radio en interface en achteruit schakelen.

Tip: Druk de knop MODE op het stuur voor 10 seconden in voor een reboot van de interface.

Stap 17. Bouw het systeem weer dicht (klikken, schroeven en het laatste priegelwerk)

Schroef het beeldscherm en de radio weer terug vast en klik de panelen weer terug in positie.

Tip: de nieuwe kabels en/of de zekering aan de kabel kunnen net in de weg zitten om het iDrive paneel weer goed te kunnen terugklikken. Druk de kabels goed weg in de beschikbare ruimte en zorg dat de zekering net naast de asbak ipv onder de asbak komt.

Stap 18. Enjoy!



Uitzonderingen

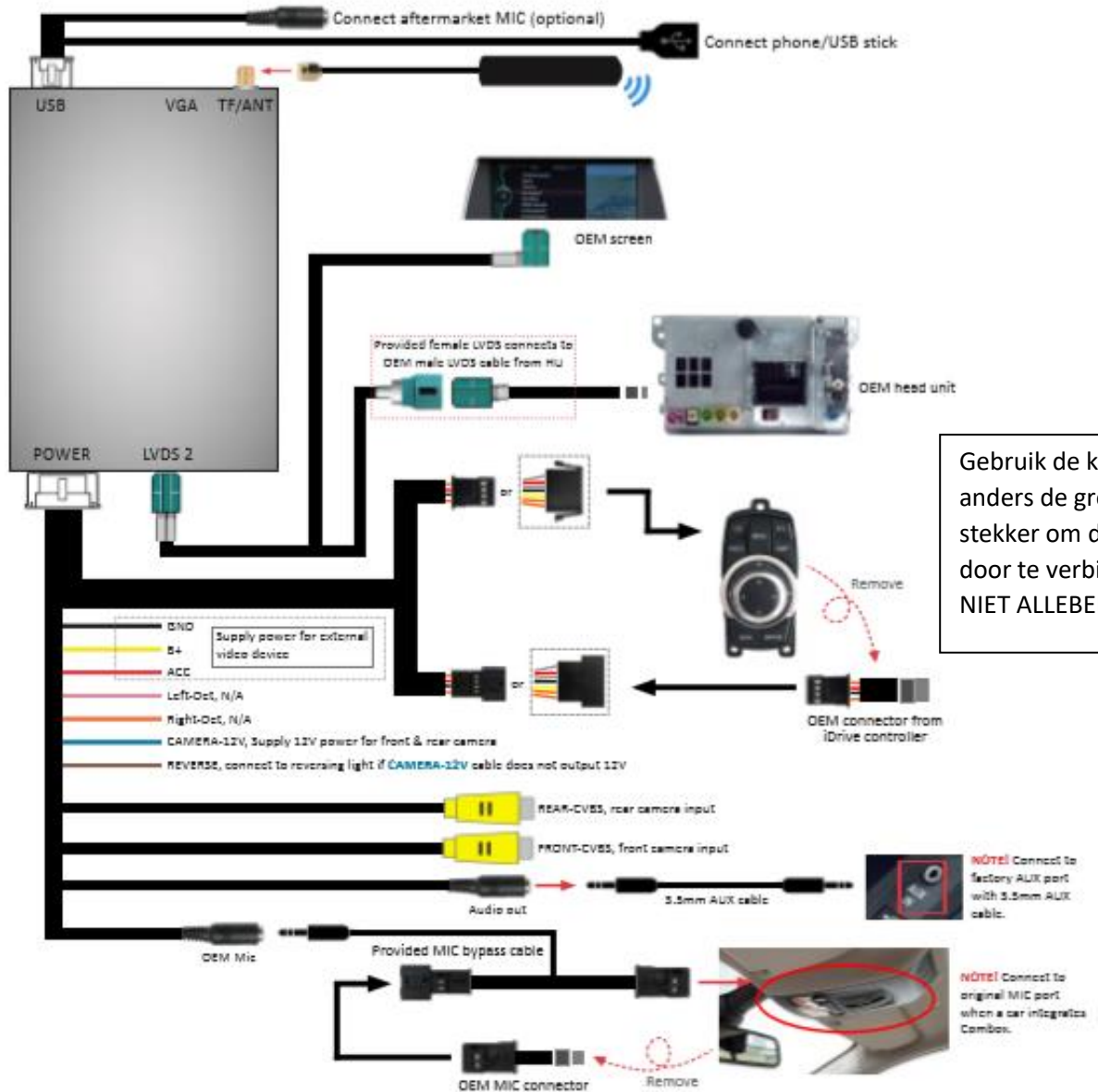
In het geval er geen originele carkit aanwezig is kan een optionele microfoon op de interface worden aangesloten.

Verbindingsschema

CONNECTION DIAGRAM

Model No.: VI-BM-CIC2

Wireless CarPlay/Android Auto integration for BMW CIC HU



Gebruik de kleine of anders de grote stekker om de iDrive door te verbinden. NIET ALLEBEI!!